



*PLANO DE TRABALHO*

SPDM – ASSOCIAÇÃO PAULISTA PARA O DESENVOLVIMENTO DA MEDICINA

**PLANO DE TRABALHO**

**POLO DE ATENÇÃO INTENSIVA EM SAÚDE MENTAL DA ZONA NORTE**

*2018*



## ÍNDICE

<b>SUMÁRIO EXECUTIVO</b>	<b>03</b>
<b>1. INTRODUÇÃO</b>	<b>05</b>
<b>2. ABORDAGEM NA ATENÇÃO INTENSIVA EM SAÚDE MENTAL</b>	<b>09</b>
<b>3. OBJETIVOS</b>	<b>11</b>
3.1. Objetivo Geral	11
3.2. Objetivo Específico	11
<b>4. ATENDIMENTO HOSPITALAR</b>	<b>12</b>
<b>5. METAS</b>	<b>14</b>
5.1. Atividade assistencial anual	14
5.2. Demonstrativo de Especialidades	15
5.3. Orçamento financeiro anual	16
5.4. Atividade assistencial mensal	17
5.5. Cronograma orçamentário financeiro mensal	18



## **PLANO DE TRABALHO 2018 – POLO DE ATENÇÃO INTENSIVA EM SAÚDE MENTAL DA ZONA NORTE - PAIZN**

### **Sumário Executivo**

---

A Secretaria de Estado da Saúde de São Paulo definiu, no planejamento de suas ações, a implementação da Rede de Atenção Psicossocial (RAPS) como um de seus eixos prioritários.

A RAPS instituída no âmbito do SUS, consiste numa rede de cuidados que visa assegurar às pessoas com sofrimento ou transtorno mental e com necessidades decorrentes do uso do crack, álcool e outras drogas, atendimento integral e humanizado.

A RAPS em sua organização deve possibilitar o provimento contínuo e integral de ações de atenção à saúde mental para a população de determinado território, mediante a articulação dos distintos pontos de atenção à saúde, do sistema de apoio, do sistema logístico e da governança da rede de atenção à saúde, a partir das seguintes diretrizes:

- I – Respeito aos direitos humanos garantindo autonomia e liberdade das pessoas;
- II – Promoção da equidade, reconhecendo os determinantes sociais da saúde;
- III – Combate a estigmas e preconceito;
- IV – Garantia do acesso e da qualidade dos serviços, ofertando cuidado integral e assistência multiprofissional, sob a lógica interdisciplinar;
- V – Atenção humanizada e centrada nas necessidades das pessoas;
- VI – Diversificação das estratégias de cuidado;
- VII – Desenvolvimento de atividades no território, que favoreçam a inclusão social com vistas à promoção de autonomia e ao exercício da autonomia;
- VIII – Desenvolvimento de estratégias de Redução de Danos;
- IX – Ênfase em serviços de base territorial e comunitária com participação e controle social dos usuários e de seus familiares;
- X – Organização dos serviços em rede de atenção à saúde regionalizada, com estabelecimento de ações intersetoriais para garantir a integralidade do cuidado;
- XI – Promoção de estratégias de educação permanente; e



XII – Desenvolvimento da lógica do cuidado para pessoas com transtornos mentais e com necessidades decorrentes do uso de álcool, crack e outras drogas, tendo como eixo central a construção do projeto terapêutico singular.

A SPDM – Associação Paulista para o Desenvolvimento da Medicina, fundada em 1.933, possui experiência na área de gestão de unidades de saúde, tendo, como objetivo comum, servir à assistência, ao ensino e à pesquisa, possui ampla experiência no campo da Saúde Mental, atuando na gerência dos seguintes equipamentos:

- Enfermaria de Psiquiatria do Hospital Municipal Vereador José Storopoli – Vila Maria
- Enfermaria de Psiquiatria do Hospital Geral de Pirajussara
- Enfermaria de Álcool e Drogas do Hospital Estadual de Diadema
- Pronto-Socorro e Enfermaria de Psiquiatria do Hospital das Clínicas Luzia de Pinho Melo (Mogi das Cruzes)
- Enfermaria de Psiquiatria do Hospital Municipal Pimentas Bonsucesso (Guarulhos)
- Centro de Atenção Psicossocial Adulto Prof. Luís da Rocha Cerqueira (CAPS Itapeva)
- AME Psiquiatria Dra. Jandira Masur
- Centro de Atenção Psicossocial II da Infância e Adolescência da Vila Maria/Vila Guilherme
- Unidade Recomeço Helvetia
- Serviço Residencial Terapêutico Butantã I (masculino) e II (misto)
- Hospital Lacan

Desde o início da gestão do território da Vila Maria/Vila Guilherme a SPDM tem trabalhado na implementação da RAPS, entendendo a importância dessa organização em sistemas de saúde integrados que permitam responder com efetividade, eficiência, segurança e qualidade as necessidades da população.

Desta forma, a SPDM propõe a gestão do Polo de Atenção Intensiva em Saúde Mental da Zona Norte (PAIZN) com a finalidade de otimizar a rede de atenção à saúde mental na região norte do município de São Paulo, através de parceria com a Secretaria de Estado da Saúde de São Paulo (SES-SP), apoiando a integração com os demais serviços de saúde desta região. A parceria visa não apenas a produção assistencial, mas também a capacitação e o desenvolvimento de recursos humanos na área da saúde mental.



## 1. INTRODUÇÃO

---

Os transtornos mentais têm grande impacto na vida das pessoas, assim como no sistema de saúde. De acordo com o estudo Carga Global das Doenças (OMS, 1993), 04 das 10 principais causas de Anos de Vida vividos com Incapacitação (AVI) referem-se a esses transtornos, na seguinte ordem: 1ª - Depressão (11,9%), 5ª - Transtornos Ligados ao Álcool (3,1%), 7ª - Esquizofrenia (2,8%) e 9ª - Transtorno Afetivo Bipolar (2,5%).

No Estudo Multicêntrico de Morbidade Psiquiátrica em Áreas Urbanas Brasileiras, realizado por Almeida Filho, N. e colaboradores, no período de 1990-1991, em 03 capitais brasileiras (Brasília, São Paulo e Porto Alegre), São Paulo apresenta uma **Demanda Potencial Estimada** (DPE), de transtornos mentais, de 19 % e **Estimativa de Prevalência Global** (EPG) de 31 %. Os transtornos de ansiedade ocuparam o primeiro lugar, com 10,6 %, seguidos pelos quadros fóbicos (7,6 %) e abuso/dependência de álcool (7,6 %).

### **Estimativa de morbididade psiquiátrica por diagnóstico (DSM-III) no município de São Paulo, 1990-1991**

<b>DSM-III</b>	<b>DPE (%)</b>	<b>EPG (%)</b>
Transtornos de Ansiedade	6,9	10,6
Transtornos Fóbicos	5	7,6
Transtornos Conversivos	1,9	2,8
Transtornos de Ajustamento	0,4	0,6
Depressão	1,3	1,9
Manias e Ciclotimias	0,2	0,3
Psicoses	0,6	0,9
Abuso/Dependência de Álcool	4,3	7,6
Retardo Mental	1,6	2,6
Global*	19	31

\* A prevalência global não corresponde ao somatório das prevalências por grupo

diagnóstico devido à presença de comorbidade.

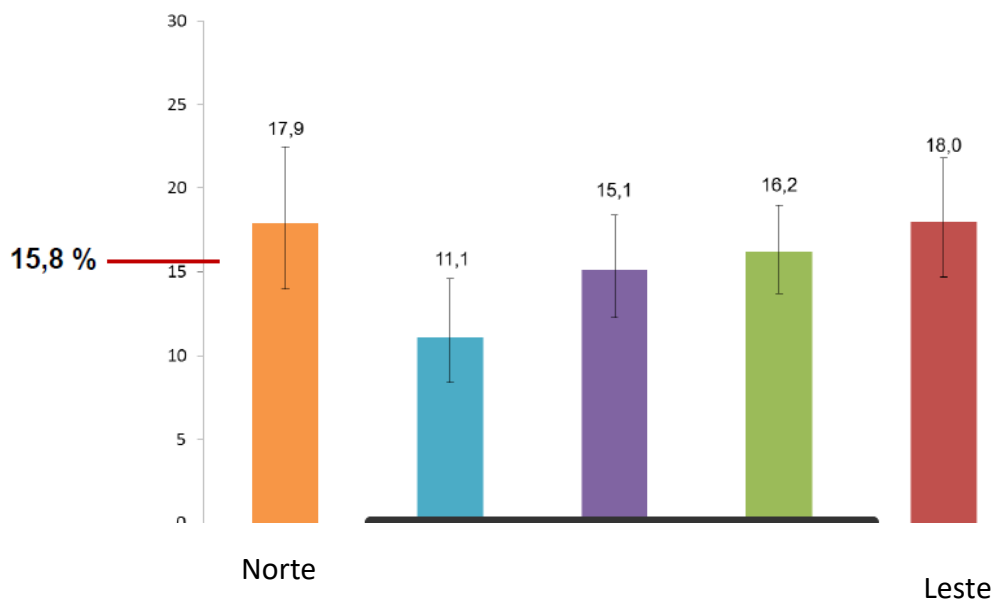
Fonte: Modificado de Almeida Filho, N. e colaboradores.



De acordo com inquérito de saúde realizado no município de São Paulo - ISA Capital, em 2015 “depressão/ansiedade/problemas emocionais” são referidos como problemas crônicos por 21,6% das mulheres e 9,2% dos homens acima de 15 anos de idade. Segundo a Organização Mundial da Saúde (OMS), 25% das pessoas apresentam um ou mais transtornos mentais e comportamentais (2001).

## Transtorno Mental Comum - ISA-Capital 2015 - 15 anos e mais

*Dados baseados no SRQ-20 aplicados em maiores de 15 anos  
Indivíduos com 8 ou mais respostas positivas foram considerados como TMC*





Mortalidade(%) segundo Sexo e Grupos de Causas Definidas (Cap.CID 10). CRS Norte e Município de São Paulo, média anual do triênio 2010 a 2012.

Grupos de Causas - CAP CID 10	MUNICIPIO				CRS NORTE			
	Homens	%	Mulheres	%	Homens	%	Mulheres	%
Doenças do aparelho circulatório	11501	30,9	11328	34,7	2505	32,2	2452	35,5
Neoplasias (tumores)	7044	18,9	7019	21,5	1465	18,8	1430	20,7
Doenças do aparelho respiratório	4587	12,3	4359	13,3	968	12,4	907	13,1
Doenças endócrinas nutricionais e metabólicas	1452	3,9	1687	5,2	334	4,3	389	5,6
Doenças do sistema nervoso	1028	2,8	1322	4,0	200	2,6	265	3,8
Causas externas de morbidade e mortalidade	5023	13,5	1354	4,1	950	12,2	284	4,1
Doenças do aparelho digestivo	2462	6,6	1491	4,6	518	6,7	311	4,5
Doenças do aparelho geniturinário	748	2,0	1062	3,3	142	1,8	223	3,2
Algumas doenças infecciosas e parasitárias	1620	4,4	1124	3,4	337	4,3	263	3,8
Algumas afec. originadas no período perinatal	632	1,7	525	1,6	135	1,7	115	1,7
Transtornos mentais e comportamentais	470	1,3	502	1,5	92	1,2	90	1,3
Malf. Cong. Deformid. e anomalias cromossômicas	308	0,8	282	0,9	68	0,9	60	0,9
Doenças da pele e do tecido subcutâneo	105	0,3	162	0,5	25	0,3	32	0,5
Outras causas	223	0,6	440	1,3	45	0,6	88	1,3
<b>Total</b>	<b>37203</b>	<b>100,0</b>	<b>32657</b>	<b>100,0</b>	<b>7785</b>	<b>100,0</b>	<b>6909</b>	<b>100,0</b>

Fonte: SIM/CEINFO- SMSPMSP- CET/Secretaria

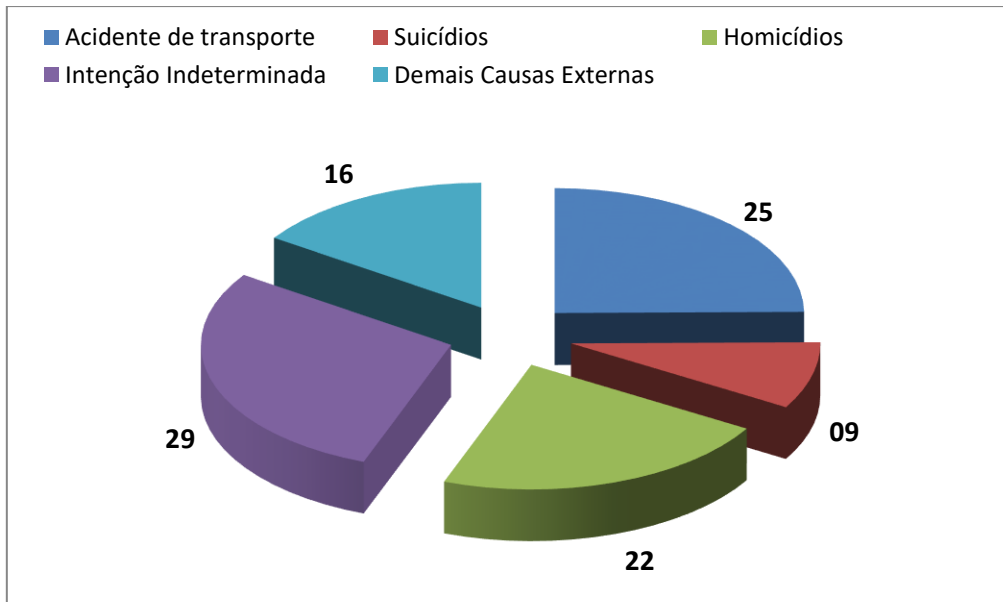
Municipal de Transportes

Acesso: 14/09/2014

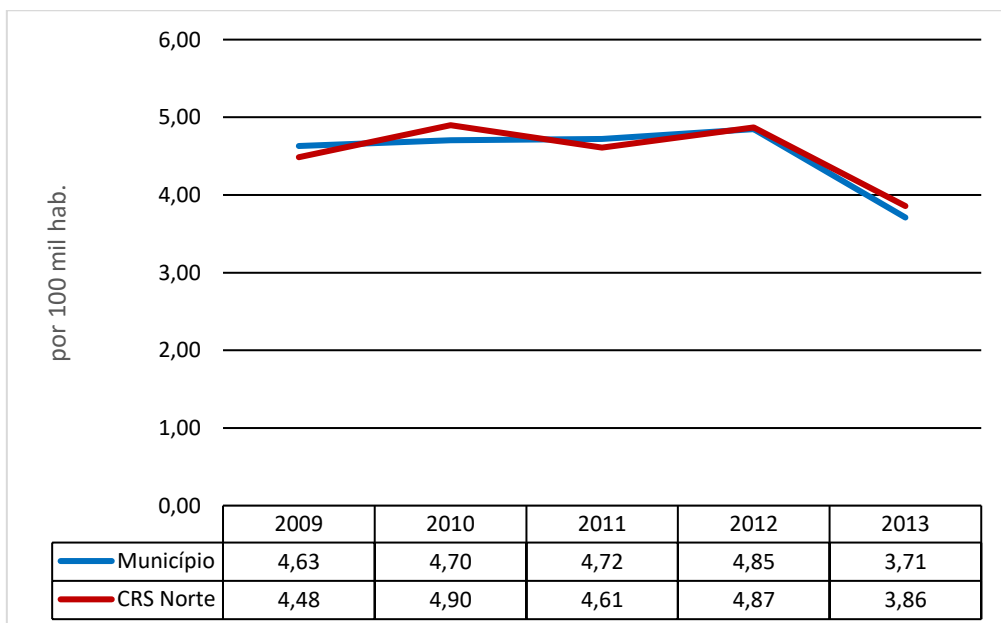
Nota\*: Excluídos: Causas mal definidas (Cap. 18) e Óbitos sem informação sobre sexo.



Óbitos(%) segundo Agrupamentos Específicos de Causas Externas (Cap.XX -CID 10).  
 Coordenadoria Regional de Saúde Norte. Média do triênio 2010 a 2012.



Taxa padronizada de mortalidade por Suicídios (por 100 mil hab.) e território. Coordenadoria Regional de Saúde Norte e Município de São Paulo. Anos de 2009 a 2013.







## 2. ABORDAGEM NA ATENÇÃO INTENSIVA EM SAÚDE MENTAL

---

A proposta da assistência à saúde, foi baseada na população da Coordenadoria de Saúde Norte, considerando a rede de referência regional.

A Rede de Atenção Psicossocial (RAPS), tem como objetivo de fomentar a implementação de um novo modelo de atenção em saúde mental. Deve possibilitar o provimento contínuo e integral de ações de atenção à população, mediante a articulação dos diversos pontos de atenção.

O Polo de Atenção Intensiva em Saúde Mental da Zona Norte (PAIZN) presta atenção de alta complexidade e é destinado a usuários portadores de transtornos mentais que necessitem assistência em urgência/emergência na saúde mental, funcionando como referência para as todas as unidades de saúde e a comunidade da Zona Norte do município de São Paulo. Dessa forma, possibilita complementar o atendimento longitudinal focado na reabilitação e na reinserção psicossocial oferecido pelos demais equipamentos da Rede de Atenção Psicossocial (RAPS), fortalecendo, juntamente com os demais serviços, a rede de atenção integral à saúde mental.

A perspectiva de atendimento do Polo de Atenção Intensiva em Saúde Mental da Zona Norte (PAIZN) é realizar assistência especializada em Saúde Mental aos usuários encaminhados pela rede de saúde ou de demanda espontânea até que a estabilização do quadro agudo de transtorno mental possibilitando o acompanhamento extra hospitalar.

O Projeto Terapêutico Singular (PTS) será definido de acordo com as demandas e necessidades do paciente e seus familiares.

O PTS será realizado por equipe multiprofissional especializada (psiquiatras, psicólogos, terapeutas ocupacionais, assistentes sociais, enfermeiros, educador físico, nutricionista, farmacêutico) com foco na reabilitação psicossocial através de grupos terapêuticos, oficinas e atendimentos individuais.

As famílias serão contempladas em grupos de família, psicoeducativos e atendimentos individuais. Entendendo que a participação dos familiares é fundamental na reabilitação, os horários de visitas serão ampliados, seguindo a proposta da Política Nacional de Humanização cujo objetivo é garantir o acesso dos visitantes às unidades de internação, de forma a garantir o elo entre o paciente, sua rede social e os diversos serviços da rede de saúde



A ampliação do tempo de permanência do familiar na unidade hospitalar gera, além do fortalecimento do vínculo afetivo, melhorias na reabilitação física e emocional durante o tratamento do paciente. O espaço hospitalar é percebido pelo doente e seu acompanhante como um lugar seguro quando os profissionais de Saúde atuam como promotores de integridade da vida.

Os atendimentos no Pronto Socorro do Polo de Atenção Intensiva em Saúde Mental da Zona Norte (PAIZN) serão demanda espontânea além de encaminhamentos de unidades de saúde da Zona Norte de São Paulo (Vila Maria/Vila Guilherme, Santana/Jaçanã, Casa Verde/Cachoeirinha). As vagas de Internação serão destinadas a pacientes provenientes do Pronto Socorro. De acordo com os critérios abaixo, o usuário será avaliado no Pronto Socorro e poderá iniciar tratamento no Polo de Atenção Intensiva em Saúde Mental da Zona Norte (PAIZN) ou ser encaminhado a outro local de atendimento. Caso as vagas da enfermeira estejam excedendo a oferta serão solicitadas vagas externas via Central de Regulação do Município de São Paulo.

<b>DEMANDA</b>	<b>DESTINO</b>
Cuidado especializado em Saúde Mental 24 horas por dia	Observação do Pronto Socorro ou Internação
Cuidados intensivos em Saúde Mental	Centro de Atenção Psicossocial
Cuidado ambulatorial Especializado em Saúde Mental	AME Psiquiatria
Atendimento ambulatorial comunitário	Unidade Básica de Saúde

Uma vez inserido no tratamento do Polo de Atenção Intensiva em Saúde Mental da Zona Norte (PAIZN) o usuário será acompanhado até o momento da alta. O contato com a rede de seu território e seus familiares será iniciado desde o início da internação, possibilitando a assistência até sua inserção em outro serviço de saúde ou da rede intersetorial através do Encaminhamento Implicado. Será realizado um trabalho com o serviço para o qual o usuário irá dar continuidade na linha de cuidado da Saúde Mental. A construção da RAPS e Rede intersetorial são fundamentais e garantem a consolidação do PTS compartilhado e uma melhor evolução do caso.



### **3. OBJETIVOS**

---

#### **3.1 Objetivo Geral**

Manter a prestação de serviços que promovam Saúde Mental, através de assistência integral a usuários com transtorno mental com quadro agudo que necessitem atendimento de urgência e emergência, em consonância aos preceitos do Sistema Único de Saúde (SUS).

#### **3.2 Objetivos Específicos**

- Através da ação da equipe interdisciplinar, construir e gerenciar os projetos terapêuticos dos usuários, oferecendo cuidado clínico;
- Garantir o acesso, a qualidade dos serviços, ofertando cuidado integral e assistência multiprofissional;
- Promover a inserção social dos usuários através de ações intersetoriais que envolvam educação, trabalho, esporte, cultura e lazer, montando estratégias conjuntas de enfrentamento dos problemas;
- Provimento contínuo e integral de ações de atenção à saúde mental;
- Desenvolver atividades visando à capacitação dos recursos humanos de acordo com as diretrizes da Secretaria de Estado da Saúde;
- Promover a integração da rede de assistência básica, especializada e hospitalar na região.
- Racionalizar e melhorar a qualidade da assistência, com pronta resolubilidade, ou seja, ser resolutivo dentro do menor tempo possível;
- Atender os fluxos de referência e contra referência, com o objetivo de otimizar os recursos disponíveis na assistência primária devendo, após o diagnóstico, orientação terapêutica e alta, realizar a contra referência para a rede.
- Promover continuidade na assistência aos indivíduos portadores de transtorno mental e familiares com qualidade e segurança, seguindo a instalação adequada de terapia medicamentosa e psicoterápica;
- Oferecer um ambiente livre de tabaco;
- Oferecer um ambiente que proporcione o desenvolvimento de respeito mútuo, respeito às regras e ao próximo, aprendendo a lidar com frustrações tanto nas abordagens individuais como no trabalho em grupo, como atividades físicas, recreação e de socialização;
- Gerenciamento de caso com projetos terapêuticos coletivos e individualizados e;
- Manter educação permanente da equipe.



## 4. ATENDIMENTO HOSPITALAR

---

### 4.1 Organização das Unidades Assistenciais

Localizado nas dependências do Complexo Hospitalar do Mandaqui, o prédio é composto por 03 pavimentos com uma área construída de 2.151,53m<sup>2</sup>, possui atendimento assistencial 24 horas de segunda a segunda.

As atividades assistenciais desenvolvidas na unidade se concentram no 1º e 2º andar. Enquanto que os serviços administrativos estão dispostos nos 3 pavimentos da unidade.

O pavimento térreo engloba os setores administrativos e de apoio composto por UGP, almoxarifado, manutenção, sala de hotelaria, sala de apoio (reuniões), copa e vestiários para colaboradores.

A unidade de internação com capacidade de 30 leitos fica localizada no primeiro andar e dispõe de:

- Enfermarias de observação, para pacientes que exigem supervisão constante;
- Sala de TV;
- Sala de jogos;
- Biblioteca de livre acesso aos pacientes;
- Sala para realização de atividades terapêuticas;
- Consultório de atendimento individual;
- Posto de enfermagem;
- Posto de medicação;
- Sala multiprofissional para uso da equipe a fim de realizar os registros eletrônicos no prontuário;
- Copa e Refeitório;
- Rouparia;
- Expurgo;
- Sala de emergência para atendimento das intercorrências clínicas;
- Quadra externa para as atividades físicas.



Toda a área possui um amplo espaço livre para movimentação da equipe e pacientes, os ambientes possuem janelas que favorecem a iluminação e ventilação de forma adequada, todas as enfermarias possuem banheiros próprios. Além disso, as áreas foram projetadas, seguindo a RDC50 – ANVISA

Neste andar também está locada a sala de vigilância, tendo assim, fácil acesso da equipe de apoio para proteção e contenção.


A porta de entrada assistencial da unidade está localizada no 2º andar onde os usuários acessam o serviço pela recepção do pronto socorro e aguardam o atendimento em sala de espera localizada no mesmo andar. Dispõe-se de consultórios médicos de atendimento, sala de serviço social, sala do SAU (Serviço de atendimento ao usuário).

Dentro do Pronto Socorro estão inseridos posto de enfermagem, 13 leitos de observação, quarto de isolamento, sala de emergência, expurgo, sala de evolução médica, copa e acesso à farmácia. Outros departamentos estão localizados no mesmo andar: salas de diretoria e coordenação, faturamento, escriturários, tecnologia da informação, SAME, sala de reuniões e treinamento, copa e banheiros (colaboradores e usuários).

Toda estrutura assistencial e de apoio estão interligadas e trabalham em conjunto para a oferta de atendimento emergencial psiquiátrico e internação com foco na estabilização rápida do usuário e encaminhamento para serviço de acompanhamento contínuo. Garantem o fornecimento de insumos, manutenção dos espaços e equipamentos, garantia da execução das metas contratuais, entre as demais atividades indiretas à assistência.



## 5. METAS

 <b>SECRETARIA DE ESTADO DA SAÚDE</b> <b>COORDENADORIA DE GESTÃO DE CONTRATOS DE SERVIÇOS DE SAÚDE</b> <b>GRUPO DE GESTÃO ASSISTENCIAL - Hospitais</b>	
<b>HOSPITAL ==&gt;&gt;</b>	POLO DE ATENÇÃO INTENSIVA EM SAÚDE MENTAL - PAI ZONA NORTE
PLANILHA 2 - ATIVIDADE ASSISTENCIAL	
<i>Plano de trabalho</i>	
<b>ATIVIDADE HOSPITALAR</b>	
<b>SAÍDAS HOSPITALARES EM CLÍNICA MÉDICA, OBSTÉTRICA, PEDIÁTRICA E PSIQUIÁTRICA</b>	
Clínica Médica	
Clínica Obstétrica	
Clínica Pediátrica	
Clínica Psiquiátrica	1.560
<b>Total</b>	<b>1.560</b>
<b>SAÍDAS HOSPITALARES EM CLÍNICA CIRÚRGICA</b>	
Eletivas	
Urgências	
<b>Total</b>	<b>0</b>
<b>HOSPITAL DIA CIRÚRGICO / CIRURGIAS AMBULATORIAIS</b>	
Cirurgia Hospital - Dia	0
Cirurgias Ambulatoriais	0
<b>Total</b>	<b>0</b>
<b>PSIQUIATRIA HOSPITAL - DIA</b>	
Psiquiatria Hospita - Dia	0
<b>URGÊNCIA/EMERGÊNCIA</b>	
Consultas de Urgência	13.440
<b>ATIVIDADE AMBULATORIAL</b>	
<b>ATIVIDADE AMBULATORIAL ESPECIALIDADES MÉDICAS</b>	
- Primeiras Consultas Rede (agendamento CROSS)	0
- Interconsulta	0
- Consulta Subsequente	0
<b>Total Consultas</b>	<b>0</b>
<b>ATIVIDADE AMBULATORIAL ESPECIALIDADES NÃO MÉDICAS</b>	
- Primeira Consulta (agendamento CROSS)	0
- Interconsulta	0
- Consulta Subsequente	0
- Terapias (sessões)	0
<b>Total Atendimentos</b>	<b>0</b>
<b>SADT EXTERNO</b>	
Radiologia (exclui RX simples)	0
Ultrassonografia	0
Tomografia Computadorizada	0
Resson. Magnética	0
Medicina Nuclear in Vivo	0
Endoscopia	0
Radiologia Intervencionista	0
Métodos Diagn.em especialidades	0
Procedimentos especiais Hemoterapia	0
<b>Total SADT EXTERNO</b>	<b>0</b>
<b>SERVIÇOS SOB ACOMPANHAMENTO</b>	
<b>Tratamentos Clínicos</b>	
Tratamento onco - Radioterapia	0
Tratamento onco - Quimioterapia	0
Tratamento em Nefrologia - Trat.dialítico	0
Terapia especializada - Litotripsia	0
<b>SADT Externo - CEAC</b>	
Diagnostico em Laboratório Clínico	0
Diagnóstico em Anatomia Patológica e Citopatologia	0
<b>SADT Externo - SEDI</b>	
Radiologia (exclui RX simples)	0
Ultrassonografia	0
Tomografia	0
Ressonância	0
Radiologia Intervencionista	0
<b>Responsável pelo preenchimento:</b>	<b>Dr Nacime Salomão Mansur</b>
<b>Cargo:</b>	<b>Superintendente</b>
<b>Data:</b>	<b>06/12/2017</b>



**SECRETARIA DE ESTADO DA SAÚDE  
COORDENADORIA DE GESTÃO DE CONTRATOS DE SERVIÇOS DE SAÚDE  
GRUPO DE GESTÃO ASSISTENCIAL - Hospitais**

**HOSPITAL ==>>** POLO DE ATENÇÃO INTENSIVA EM SAÚDE MENTAL - PAI ZONA NORTE

**PLANILHA 3 - DEMONSTRATIVO DAS ESPECIALIDADES AMBULATORIAIS**

<b>Especialidades médicas</b>	<b>2018</b>	<b>Especialidades médicas</b>	<b>2018</b>
Acupuntura		Infectologia	
Alergia / Imunologia		Mastologia	
Angiologia		Nefrologia	
Anestesiologia		Neonatologia	
Cardiologia		Neurologia	
Cirurgia Cardiovascular		Neurologia Infantil	
Cirurgia Cabeça e Pescoço		Neurocirurgia	
Cirurgia Geral		Obstetrícia	
Cirurgia Pediátrica		Oftalmologia	
Cirurgia Plástica		Oncologia	
Cirurgia Torácica		Ortopedia	
Dermatologia		Otorrinolaringologia	
Endocrinologia		Pneumologia	
Endocrinologia Infantil		Pneumologia Infantil	
Fisiatria		Proctologia	
Gastroenterologia		Psiquiatria	x
Geriatria		Reumatologia	
Ginecologia		Urologia	
Hematologia		Outros	

<b>Especialidades não médicas</b>	<b>2018</b>	<b>Especialidades não médicas</b>	<b>2018</b>
Enfermagem	x	Psicólogo	x
Farmácia	x	Terapeuta Ocupacional	x
Fisioterapia		Odontologia/Buco Maxilo	
Fonoaudiologia		Outros	
Nutrição	x		

<b>Cirurgias ambulatoriais</b>	<b>2018</b>
Com anestesiológista	
Sem anestesiológista	

Responsável pelo preenchimento:	<b>Dr Nacime Salomão Mansur</b>
Cargo:	<b>Superintendente</b>
Data:	<b>06/12/2017</b>



SECRETARIA DE ESTADO DA SAÚDE  
COORDENADORIA DE GESTÃO DE CONTRATOS DE  
SERVIÇOS DE SAÚDE  
GRUPO DE GESTÃO ASSISTENCIAL - Hospitais

HOSPITAL ==>> POLO DE ATENÇÃO INTENSIVA EM SAÚDE MENTAL - PAIZONA NC

PLANILHA 4 - ORÇAMENTO FINANCEIRO ANUAL ==>>

Contrato de Gestão

Despesa / Custeio	2018	Composição percentual
<b>1. Pessoal</b>	<b>9.492.000,00</b>	<b>70,00%</b>
- 1.1 - Ordenados	6.885.989,27	72,55%
- 1.2 - Encargos Sociais	609.559,39	6,42%
- 1.3 - Benefícios	444.688,14	4,68%
- 1.4 - Provisões (13º e férias)	1.316.949,30	13,87%
- 1.5 - Outros Gastos	234.813,89	2,47%
<b>2. Serviços Contratados</b>	<b>3.554.551,22</b>	<b>26,21%</b>
- 2.1. - Serviços de Assistenciais	0,00	0,00%
- 2.1.1 - Contratos c/ Pessoa Jurídica	0,00	0,00%
- 2.1.2 - Contratos c/ Pessoa Física	0,00	0,00%
- 2.1.3 - Contratos c/ Cooperativas	0,00	0,00%
- 2.2. - Serviços Administrativos	3.554.551,22	100,00%
<b>3. Materiais</b>	<b>309.566,73</b>	<b>2,28%</b>
- 3.1. - Medicamentos	164.655,34	53,19%
- 3.2 - Material de Consumo	132.804,38	42,90%
- 3.3 - Gêneros Alimentícios	0,00	0,00%
- 3.4 - Gases Medicinais	12.107,01	3,91%
<b>4. Gerais</b>	<b>194.196,45</b>	<b>1,43%</b>
<b>5. Despesas Tributárias/Financeiras</b>	<b>9.685,61</b>	<b>0,07%</b>
<b>6. SUB-TOTAL DESPESAS COM CUSTEIO</b>	<b>13.560.000,00</b>	<b>100,00%</b>

Investimento	2018	Composição percentual
<b>7. Equipamentos</b>	<b>0,00</b>	<b>92,97%</b>
- 1.1 - Novas Aquisições	0,00	100,00%
- 1.2 - Substituições	0,00	0,00%
<b>8. Mobiliário</b>	<b>0,00</b>	<b>4,17%</b>
- 2.1 - Novas Aquisições	0,00	100,00%
- 2.2 - Substituições	0,00	0,00%
<b>9. Instalações Físicas</b>	<b>0,00</b>	<b>2,86%</b>
- 3.1 - Ampliações	0,00	0,00%
- 3.2 - Reformas/Reparos/Adaptações	0,00	100,00%
<b>10. Veículos</b>	<b>0,00</b>	<b>0,00%</b>
- 4.1 - Novas Aquisições	0,00	#DIV/0!
- 4.2 - Substituições	0,00	#DIV/0!
<b>11. SUB-TOTAL INVESTIMENTO</b>	<b>0,00</b>	<b>100,00%</b>

<b>12. TOTAL ORÇAMENTO ( item 6 + 11)</b>	<b>13.560.000,00</b>	<b>100,00%</b>
---	----------------------	----------------

Responsável pelo preenchimento:	<b>Fábio Borges</b>
Cargo:	<b>Gerente Financeiro</b>
Data:	<b>06/12/2017</b>





SECRETARIA DE ESTADO DA SAÚDE  
COORDENADORIA DE GESTÃO DE CONTRATOS DE SERVIÇOS DE SAÚDE  
GRUPO DE GESTÃO ASSISTENCIAL - Hospitais

HOSPITAL ==>> POLO DE ATENÇÃO INTENSIVA EM SAÚDE MENTAL - PAI ZONA NORTE

Plano de trabalho

PLANILHA 5 - ATIVIDADE ASSISTENCIAL													
<b>ATIVIDADE HOSPITALAR</b>													
<b>Saídas Hospitalares</b>													
- Clínica Médica	Jan	Fev	Mar	Abr	Mai	Jun	Jul	Ago	Set	Out	Nov	Dez	Total
- Clínica Obstétrica													0
- Clínica Pediátrica						130	130	130					0
- Clínica Psiquiátrica													1.560
<b>Total</b>	130	130	130	130	130	130	130	130	130	130	130	130	1.560
<b>Saídas Hospitalares em Clínica Cirúrgica</b>													
- Eletivas	Jan	Fev	Mar	Abr	Mai	Jun	Jul	Ago	Set	Out	Nov	Dez	Total
- Urgências													0
<b>Total</b>	0	0	0	0	0	0	0	0	0	0	0	0	0
<b>HOSPITAL DIA CIRURGICO /CIRURGIAS AMBULATORIAIS</b>													
- Cirurgia Hospital-Dia	Jan	Fev	Mar	Abr	Mai	Jun	Jul	Ago	Set	Out	Nov	Dez	Total
- Cirurgias Ambulatoriais													0
<b>Total</b>	0	0	0	0	0	0	0	0	0	0	0	0	0
<b>PSIQUIATRIA HOSPITAL - DIA</b>													
- Psiquiatria Hospital - Dia	Jan	Fev	Mar	Abr	Mai	Jun	Jul	Ago	Set	Out	Nov	Dez	Total
													0
<b>URGÊNCIA / EMERGÊNCIA</b>													
- Consultas de Urgência	Jan	Fev	Mar	Abr	Mai	Jun	Jul	Ago	Set	Out	Nov	Dez	Total
	1.120	1.120	1.120	1.120	1.120	1.120	1.120	1.120	1.120	1.120	1.120	1.120	13.440
<b>ATIVIDADE AMBULATORIAL</b>													
<b>ESPECIALIDADES MÉDICAS</b>													
- Primeiras Consultas - Médicas	Jan	Fev	Mar	Abr	Mai	Jun	Jul	Ago	Set	Out	Nov	Dez	Total
- Interconsulta - Médicas													0
- Consulta Subsequente - Médicas													0
<b>Total</b>	0	0	0	0	0	0	0	0	0	0	0	0	0
<b>ESPECIALIDADES NÃO MÉDICAS</b>													
- Primeiras Consultas (agendamento CROSS)	Jan	Fev	Mar	Abr	Mai	Jun	Jul	Ago	Set	Out	Nov	Dez	Total
- Interconsulta													0
- Consulta Subsequente													0
- Terapias (sessões)													0
<b>Total</b>	0	0	0	0	0	0	0	0	0	0	0	0	0
<b>SERVIÇO DE APOIO DIAGNÓSTICO E TERAPÊUTICO - SADI Externo</b>													
Radiologia (exclui RX simples)	Jan	Fev	Mar	Abr	Mai	Jun	Jul	Ago	Set	Out	Nov	Dez	Total
Ultrassonografia													0
Tomografia Computadorizada													0
Ressonância													0
Medicina Nuclear in Vivo													0
Endoscopia													0
Radiologia Intervencionista													0
Métodos Diagn. em especialidades													0
Procedimentos esp. Hemoterapia													0
<b>Total</b>	0	0	0	0	0	0	0	0	0	0	0	0	0
<b>ACOMPANHAMENTO</b>													
<b>Tratamentos Clínicos</b>													
Tratamento onco - Radioterapia	Jan	Fev	Mar	Abr	Mai	Jun	Jul	Ago	Set	Out	Nov	Dez	Total
Tratamento onco - Quimioterapia													0
Tratamento Nefro - Dialítico													0
Terapia Especializada - Litotripsia													0
<b>SADI Externo - CEAC</b>													
Diagnóstico em Laboratório Clínico	Jan	Fev	Mar	Abr	Mai	Jun	Jul	Ago	Set	Out	Nov	Dez	Total
Diagnóstico em Anatomia Patológica e Citopatologia													0
<b>Total</b>	0	0	0	0	0	0	0	0	0	0	0	0	0
<b>SADI Externo - SEDI</b>													
Radiologia	Jan	Fev	Mar	Abr	Mai	Jun	Jul	Ago	Set	Out	Nov	Dez	Total
Ultrassonografia													0
Tomografia													0
Ressonância													0
Radiologia Intervencionista													0
<b>Total</b>	0	0	0	0	0	0	0	0	0	0	0	0	0
<b>Responsável pelo preenchimento:</b>		Dr Nacime Salomão Mansur											
<b>Cargo:</b>		Superintendente											
<b>Data:</b>		06/12/2017											



**SECRETARIA DE ESTADO DA SAÚDE  
COORDENADORIA DE GESTÃO DE CONTRATOS DE SERVIÇOS DE SAÚDE  
GRUPO DE GESTÃO ECONÔMICO FINANCEIRA**



2018

Contrato de Gestão

HOSPITAL ==>>> POLO DE ATENÇÃO INTENSIVA EM SAÚDE MENTAL - PAI ZONA NORTE

PLANILHA 6 - CRONOGRAMA ORÇAMENTÁRIO FINANCEIRO MENSAL

Despesa / Custeio	2018												Total	
	Jan	Fev	Mar	Abr	Mai	Jun	Jul	Ago	Set	Out	Nov	Dez		
<b>1. Pessoal</b>	<b>791.000,00</b>	<b>791.000,00</b>	<b>791.000,00</b>	<b>791.000,00</b>	<b>791.000,00</b>	<b>791.000,00</b>	<b>791.000,00</b>	<b>791.000,00</b>	<b>791.000,00</b>	<b>791.000,00</b>	<b>791.000,00</b>	<b>791.000,00</b>	<b>791.000,00</b>	<b>9.492.000,00</b>
- 1.1 - Ordenados	573.832,44	573.832,44	573.832,44	573.832,44	573.832,44	573.832,44	573.832,44	573.832,44	573.832,44	573.832,44	573.832,44	573.832,44	573.832,44	6.885.989,27
- 1.2 - Encargos Sociais	50.796,62	50.796,62	50.796,62	50.796,62	50.796,62	50.796,62	50.796,62	50.796,62	50.796,62	50.796,62	50.796,62	50.796,62	50.796,62	609.559,39
- 1.3 - Benefícios	37.057,35	37.057,35	37.057,35	37.057,35	37.057,35	37.057,35	37.057,35	37.057,35	37.057,35	37.057,35	37.057,35	37.057,35	37.057,35	444.688,14
- 1.4 - Provisões (13º e férias)	109.745,78	109.745,78	109.745,78	109.745,78	109.745,78	109.745,78	109.745,78	109.745,78	109.745,78	109.745,78	109.745,78	109.745,78	109.745,78	1.316.949,30
- 1.5 - Outros Gastos	19.567,82	19.567,82	19.567,82	19.567,82	19.567,82	19.567,82	19.567,82	19.567,82	19.567,82	19.567,82	19.567,82	19.567,82	19.567,82	234.813,89
<b>2. Serviços Contratados</b>	<b>296.212,60</b>	<b>296.212,60</b>	<b>296.212,60</b>	<b>296.212,60</b>	<b>296.212,60</b>	<b>296.212,60</b>	<b>296.212,60</b>	<b>296.212,60</b>	<b>296.212,60</b>	<b>296.212,60</b>	<b>296.212,60</b>	<b>296.212,60</b>	<b>296.212,60</b>	<b>3.554.551,22</b>
- 2.1 - Serviços de Assistenciais	0,00	0,00	0,00	0,00	0,00	0,00	0,00	0,00	0,00	0,00	0,00	0,00	0,00	0,00
- 2.1.1 - Contratos c/ Pessoa Jurídica	0,00	0,00	0,00	0,00	0,00	0,00	0,00	0,00	0,00	0,00	0,00	0,00	0,00	0,00
- 2.1.2 - Contratos c/ Pessoa Física	0,00	0,00	0,00	0,00	0,00	0,00	0,00	0,00	0,00	0,00	0,00	0,00	0,00	0,00
- 2.1.3 - Contratos c/ Cooperativas	0,00	0,00	0,00	0,00	0,00	0,00	0,00	0,00	0,00	0,00	0,00	0,00	0,00	0,00
- 2.2 - Serviços Administrativos	296.212,60	296.212,60	296.212,60	296.212,60	296.212,60	296.212,60	296.212,60	296.212,60	296.212,60	296.212,60	296.212,60	296.212,60	296.212,60	3.554.551,22
<b>3. Materiais</b>	<b>25.797,23</b>	<b>25.797,23</b>	<b>25.797,23</b>	<b>25.797,23</b>	<b>25.797,23</b>	<b>25.797,23</b>	<b>25.797,23</b>	<b>25.797,23</b>	<b>25.797,23</b>	<b>25.797,23</b>	<b>25.797,23</b>	<b>25.797,23</b>	<b>25.797,23</b>	<b>309.566,73</b>
- 3.1 - Medicamentos	13.721,28	13.721,28	13.721,28	13.721,28	13.721,28	13.721,28	13.721,28	13.721,28	13.721,28	13.721,28	13.721,28	13.721,28	13.721,28	164.655,34
- 3.2 - Material de Consumo	11.067,03	11.067,03	11.067,03	11.067,03	11.067,03	11.067,03	11.067,03	11.067,03	11.067,03	11.067,03	11.067,03	11.067,03	11.067,03	132.804,38
- 3.3 - Gêneros Alimentícios	0,00	0,00	0,00	0,00	0,00	0,00	0,00	0,00	0,00	0,00	0,00	0,00	0,00	0,00
- 3.4 - Gases Medicinais	1.008,92	1.008,92	1.008,92	1.008,92	1.008,92	1.008,92	1.008,92	1.008,92	1.008,92	1.008,92	1.008,92	1.008,92	1.008,92	12.107,01
<b>4. Gerais</b>	<b>16.183,04</b>	<b>16.183,04</b>	<b>16.183,04</b>	<b>16.183,04</b>	<b>16.183,04</b>	<b>16.183,04</b>	<b>16.183,04</b>	<b>16.183,04</b>	<b>16.183,04</b>	<b>16.183,04</b>	<b>16.183,04</b>	<b>16.183,04</b>	<b>16.183,04</b>	<b>194.196,45</b>
<b>5. Despesas Tributárias / Financeir</b>	<b>807,13</b>	<b>807,13</b>	<b>807,13</b>	<b>807,13</b>	<b>807,13</b>	<b>807,13</b>	<b>807,13</b>	<b>807,13</b>	<b>807,13</b>	<b>807,13</b>	<b>807,13</b>	<b>807,13</b>	<b>807,13</b>	<b>9.685,61</b>
<b>6. SUB-TOTAL DESPESAS CUSTEIO</b>	<b>1.130.000,00</b>	<b>1.130.000,00</b>	<b>1.130.000,00</b>	<b>1.130.000,00</b>	<b>1.130.000,00</b>	<b>1.130.000,00</b>	<b>1.130.000,00</b>	<b>1.130.000,00</b>	<b>1.130.000,00</b>	<b>1.130.000,00</b>	<b>1.130.000,00</b>	<b>1.130.000,00</b>	<b>1.130.000,00</b>	<b>13.554.551,22</b>

Investimento	2018												Total	
	Jan	Fev	Mar	Abr	Mai	Jun	Jul	Ago	Set	Out	Nov	Dez		
<b>7. Equipamentos</b>	<b>0,00</b>	<b>0,00</b>	<b>0,00</b>	<b>0,00</b>	<b>0,00</b>	<b>0,00</b>	<b>0,00</b>	<b>0,00</b>	<b>0,00</b>	<b>0,00</b>	<b>0,00</b>	<b>0,00</b>	<b>0,00</b>	<b>0,00</b>
- 1.1 - Novas Aquisições	0,00	0,00	0,00	0,00	0,00	0,00	0,00	0,00	0,00	0,00	0,00	0,00	0,00	0,00
- 1.2 - Substituições	0,00	0,00	0,00	0,00	0,00	0,00	0,00	0,00	0,00	0,00	0,00	0,00	0,00	0,00
<b>8. Mobiliário</b>	<b>0,00</b>	<b>0,00</b>	<b>0,00</b>	<b>0,00</b>	<b>0,00</b>	<b>0,00</b>	<b>0,00</b>	<b>0,00</b>	<b>0,00</b>	<b>0,00</b>	<b>0,00</b>	<b>0,00</b>	<b>0,00</b>	<b>0,00</b>
- 2.1 - Novas Aquisições	0,00	0,00	0,00	0,00	0,00	0,00	0,00	0,00	0,00	0,00	0,00	0,00	0,00	0,00
- 2.2 - Substituições	0,00	0,00	0,00	0,00	0,00	0,00	0,00	0,00	0,00	0,00	0,00	0,00	0,00	0,00
<b>9. Instalações Fisicas</b>	<b>0,00</b>	<b>0,00</b>	<b>0,00</b>	<b>0,00</b>	<b>0,00</b>	<b>0,00</b>	<b>0,00</b>	<b>0,00</b>	<b>0,00</b>	<b>0,00</b>	<b>0,00</b>	<b>0,00</b>	<b>0,00</b>	<b>0,00</b>
- 3.1 - Ampliações	0,00	0,00	0,00	0,00	0,00	0,00	0,00	0,00	0,00	0,00	0,00	0,00	0,00	0,00
- 3.2 - Reformas/Reparos/Adaptações	0,00	0,00	0,00	0,00	0,00	0,00	0,00	0,00	0,00	0,00	0,00	0,00	0,00	0,00
<b>10. Veículos</b>	<b>0,00</b>	<b>0,00</b>	<b>0,00</b>	<b>0,00</b>	<b>0,00</b>	<b>0,00</b>	<b>0,00</b>	<b>0,00</b>	<b>0,00</b>	<b>0,00</b>	<b>0,00</b>	<b>0,00</b>	<b>0,00</b>	<b>0,00</b>
- 4.1 - Novas Aquisições	0,00	0,00	0,00	0,00	0,00	0,00	0,00	0,00	0,00	0,00	0,00	0,00	0,00	0,00
- 4.2 - Substituições	0,00	0,00	0,00	0,00	0,00	0,00	0,00	0,00	0,00	0,00	0,00	0,00	0,00	0,00
<b>11. SUB-TOTAL INVESTIMENTO</b>	<b>0,00</b>	<b>0,00</b>	<b>0,00</b>	<b>0,00</b>	<b>0,00</b>	<b>0,00</b>	<b>0,00</b>	<b>0,00</b>	<b>0,00</b>	<b>0,00</b>	<b>0,00</b>	<b>0,00</b>	<b>0,00</b>	<b>0,00</b>
<b>12. TOTAL ORÇAMENTO ( Item 6 +</b>	<b>1.130.000,00</b>	<b>1.130.000,00</b>	<b>1.130.000,00</b>	<b>1.130.000,00</b>	<b>1.130.000,00</b>	<b>1.130.000,00</b>	<b>1.130.000,00</b>	<b>1.130.000,00</b>	<b>1.130.000,00</b>	<b>1.130.000,00</b>	<b>1.130.000,00</b>	<b>1.130.000,00</b>	<b>1.130.000,00</b>	<b>13.554.551,22</b>

Responsável pelo preenchimento: Fábio Borges  
Cargo: Gerente Financeiro  
Data: 06/12/2017